

T.C

KOZAN KAYMAKAMLIđI

FAYDALI DEDE MEHMET AKÇALI VAKFI İLKOKULU MÜDÜRLÜđÜ



2024-2028 STRATEJİK PLANI

“En büyük savaş, cahilliğe karşı yapılan savaştır.”

Gazi Mustafa Kemal ATATÜRK



İL: ADANA		İLÇE: KOZAN			
Adres	Faydalı Mahallesi Çukurköprü Sokak No:80 Adana/Kozan		Coğrafi Konum 37°20'38.8"N 35°54'45.6"E Faydalı Dede Mehmet Akçalı Vakfı İlkokulu: ADANA / KOZAN		
Telefon Numarası	03287352354		Faks Numarası		
e-Posta Adresi	750544@meb.k12.tr		Web sayfa adresi	https://faydalidmavilkokulu.meb.k12.tr/	
Kurum Kodu	750544		Öğretim Şekli	Tekli Öğretim	
Okulun Isınma Şekli	Kalorifer		Derslik Sayısı	6	
			Şube Sayısı	6	
Öğrenci Sayısı	Erkek	33	Öğretmen Sayısı	Kadın	5
	Kız	31		Erkek	2
	Toplam	64		Toplam	7

SUNUŐ



Ülkemizde 2003 yılında yürürlüğe giren 5018 Sayılı Kamu Mali Yönetimi ve Kontrol Kanunu ile tüm kamu kurumlarına stratejik planlama yapma zorunluluđu getirilmiştir. Faydalı DMAV İlkokulu olarak biz de 2024–2028 yıllarını kapsayan IV. Stratejik Planımız Hazırlık Çalışmaları neticesinde Müdürlüğümüz Stratejik Planı oluşturulmuştur. Çalışmalarda, kurumumuzun mevcut durumu analiz edilmiş, 2024-2028 Stratejik Planımıza yön verecek bilgi ve belgeler derlenmiştir. “Neredeyiz ve Nereye Ulaşmak İstiyoruz? ” Sorularına, en doğru cevaplar verilmeye çalışılmıştır.2024-2028 Stratejik planımızın hazırlanmasında ve emeđi geçen tüm paydaşlarımıza her alanda destek veren eğitim çalışanlarımıza, ve planın hazırlanmasında emeđi geçen ekibimize çok teşekkür ediyorum.

Selami İNAN

Okul Müdürü

İçindekiler Tablosu

Okul / Kurum Bilgileri	3
SUNUŞ.....	5
TABLolar VE ŞEKİLLER LİSTESİ.....	8
1.GİRİŞ VE STRATEJİK PLANIN HAZIRLIK SÜRECİ	10
1.1.Strateji Geliştirme Kurulu ve Stratejik Plan Ekibi.....	10
1.2. Planlama Süreci:	11
2.DURUM ANALİZİ.....	11
2.1.Kurumsal Tarihçe.....	12
2.2.Uygulanmakta Olan Stratejik Planın Değerlendirilmesi.....	13
2.3.Yasal Yükümlülükler ve Mevzuat Analizi.....	16
2.4. Üst Politika Belgeleri Analizi	20
2.5. Faaliyet Alanları ile Ürün/Hizmetlerin Belirlenmesi.....	24
2.6. Paydaş Analizi.....	26
2.6.1. Paydaş Görüş - Önerilerinin Alınması ve Değerlendirilmesi	28
2.7. Okul / Kurum İçi Analiz	31
2.7.1. Okul / Kurum Teşkilat Şeması.....	31
2.7.2. Kurum İçi analiz.....	32
2.7.2. İnsan Kaynakları.....	35
2.7.3. Teknolojik Düzey.....	41
2.7.4. Mali Kaynaklar.....	43
2.7.5. İstatistik Veriler.....	45

2.8. Çevre Analizi (PESTLE)	49
2.9. GZFT Analizi	51
2.10. Tespit ve İhtiyaçların Belirlenmesi	52
3.GELECEĞE BAKIŞ	53
3.1.Misyonumuz.....	53
3.2.Vizyonumuz	53
3.3.Temel Değerlerimiz	53
4. AMAÇ, HEDEF VE PERFORMANS GÖSTERGESİ İLE STRATEJİLERİN BELİRLENMESİ	54
5. İZLEME VE DEĞERLENDİRME.....	58
İMZA SİRKÜSÜ	60

TABLolar VE ŐEKİLLER LİSTESİ

Tablo 1:Strateji Geliřtirme Kurulu ve Stratejik Plan Ekibi Tablosu	10
Tablo 2: Yasal Yüklümlülükler	16
Tablo 3:Üst Politika Belgeleri	19
Tablo 4: Tablo 4:Üst Politika Belgeleri Analizi	20
Tablo 5:Faaliyet Alanlar/Ürün ve Hizmetler Tablosu	24
Tablo 6:Paydař sınıflandırma ve etki / önem matrisi	26
Tablo 7:Öğrenci Memnuniyet Anket Sonuçları	27
Tablo 8:Öğretmen Memnuniyet Anket Sonuçları	28
Tablo 9:Veli Memnuniyet Anket Sonuçları	29
Tablo 10:Sınıflara ve cinsiyete göre öğrenci sayıları	31
Tablo 11:Yabancı uyruklu öğrenci sayısı	31
Tablo 12:Kaynařtırma öğrencileri sayısı	32
Tablo 13: Okul / Kurum sosyal, kültürel, bilimsel ve sportif başarı tablosu	32
Tablo 14: Öğrenci devamsızlık verileri	33
Tablo 15: Çalıřanların Eğitim Düzeyi ve Cinsiyetine Göre Dağılımı	33
Tablo 16: İdari Personelin Hizmet Süresine İliřkin Bilgiler	34
Tablo 17: Öğretmenlerin Hizmet Süreleri	35
Tablo 18: Yönetici ve öğretmenlerin katıldıkları hizmet içi eğitim faaliyeti sayısı	36
Tablo 19: Okul / kurum norm ve ihtiyaç durumu	36
Tablo 20: Okul/Kurumda Oluřan Öğretmen Sirkülasyon Durumu	37
Tablo 21: Okul/Kurumda Oluřan Yönetici Sirkülasyon Durumu	39
Tablo 22: Kurumdaki Mevcut Hizmetli/ Memur/ Yardımcı Personel Sayısı	39
Tablo 23: Okul/kurum Rehberlik Hizmetleri	39
Tablo 24: Teknolojik Araç-Gereç Durumu	39
Tablo 25: Fiziki Mekân Durumu	42
Tablo 26: Gelir-Gider Tablosu (2023 yılı)	41

<i>Tablo 27: Kaynak Tablosu</i>	42
<i>Tablo 28: Yıllara göre öğrenci sayısı</i>	45
<i>Tablo 29: Yıllara göre sınıf tekrar yapan öğrenci sayısı</i>	45
<i>Tablo 30: Okulda Kurulan Kulüpler</i>	45
<i>Tablo 31: Kurumda Gerçekleştirilen Faaliyet Sayıları</i>	47
<i>Tablo 32: Lisanslı öğrenci sayısı</i>	47
<i>Tablo 33: Okul paydaşlarınca gerçekleştirilen bilimsel faaliyetler / yayınlar</i>	48
<i>Tablo 34: PESTLE Tablosu</i>	47
<i>Tablo 35: GZFT Listesi</i>	48
<i>Tablo 36: Tespit ve İhtiyaçlar Tablosu</i>	51
<i>Tablo 37: Amaç ve Hedefler Tablosu</i>	53
<i>Şekil 1:Okul / kurum Teşkilat Şeması</i>	30

1.GİRİŞ VE STRATEJİK PLANIN HAZIRLIK SÜRECİ

1.1.Strateji Geliştirme Kurulu ve Stratejik Plan Ekibi

Strateji Geliştirme Kurulu: Okul müdürünün başkanlığında, bir okul müdür yardımcısı, bir öğretmen ve okul/aile birliği başkanı ile bir yönetim kurulu üyesi olmak üzere 5 kişiden oluşan üst kurul kurulur.

Stratejik Plan Ekibi: Okul müdürü tarafından görevlendirilen ve üst kurul üyesi olmayan müdür yardımcısı başkanlığında, belirlenen öğretmenler ve gönüllü velilerden oluşur.

Tablo 1:Strateji Geliştirme Kurulu ve Stratejik Plan Ekibi Tablosu

Strateji Geliştirme Kurulu Bilgileri		Stratejik Plan Ekibi Bilgileri	
Adı Soyadı	Ünvanı	Adı Soyadı	Ünvanı
Selami İNAN	Okul Müdürü	Emre CONTARLI	Müdür Yardımcısı
Emre CONTARLI	Müdür Yardımcısı	Fatih YASTI	Öğretmen
Atıl ÇELEN	Öğretmen	Serap BULAT	Öğretmen
Ahmet ÜNLÜ	Okul Aile Birliği Başkanı	Şerife Meltem SORGUN	Öğretmen
Demet ALAK	Yönetim Kurulu Üyesi	Remziye BAŞ	Öğretmen

1.2. Planlama Süreci:

2024-2028 dönemi Stratejik planlama sürecinin belirli bir zaman dilimi içerisinde tamamlanması ve kaynakların etkin kullanımı amacıyla, ekibimiz tarafından Kozan İlçe Milli Eğitim Müdürlüğü Ar-Ge biriminin koordinasyonu doğrultusunda çalışmalar başlatılmıştır. Stratejik planlama hazırlık süreci katılımçılık ilkesi çerçevesinde kararlar üst kurulla yapılan toplantılarla alınmıştır. Toplantılara üst kurulun yanında öğretmen ve personellerin katılımıyla gerçekleştirilmiştir.

2.DURUM ANALİZİ

Stratejik planlama sürecinin ilk adımı olan durum analizi, okulumuzun/kurumumuzun “neredeyiz?” sorusuna cevap vermektedir. Okulumuzun/kurumumuzun geleceğe yönelik amaç, hedef ve stratejiler geliştirebilmesi için öncelikle mevcut durumda hangi kaynaklara sahip olduğu ya da hangi yönlerinin eksik olduğu ayrıca, okulumuzun/kurumumuzun kontrolü dışındaki olumlu ya da olumsuz gelişmelerin neler olduğu değerlendirilmiştir. Dolayısıyla bu analiz, okulumuzun/kurumumuzun kendisini ve çevresini daha iyi tanımasına yardımcı olacak ve stratejik planın sonraki aşamalarından daha sağlıklı sonuçlar elde edilmesini sağlayacaktır. Durum analizi bölümünde, aşağıdaki hususlarla ilgili analiz ve değerlendirmeler yapılmıştır;

- Kurumsal tarihçe
- Uygulanmakta olan planın değerlendirilmesi
- Mevzuat analizi
- Üst politika belgelerinin analizi
- Faaliyet alanları ile ürün ve hizmetlerin belirlenmesi
- Paydaş analizi

- Kuruluş içi analiz
- Dış çevre analizi (Politik, ekonomik, sosyal, teknolojik, yasal ve çevresel analiz)
- Güçlü ve zayıf yönler ile fırsatlar ve tehditler (GZFT) analizi
- Tespit ve ihtiyaçların belirlenmesi

2024-2028 yıllarını kapsayacak şekilde hazırlanan Stratejik Planımız beş bölümden (Stratejik Plan Hazırlık Süreci, Durum Analizi Özeti, Geleceğe Yönelim, Maliyetlendirme ve Stratejik Plan İzleme ve Değerlendirme) oluşmaktadır.

2.1.Kurumsal Tarihçe

Çukurköprü sokak, Faydalı Köyüne bağlı küçük bir yerleşim ve ticaret merkezi iken 1980 den itibaren Güneydoğudan göç edenlerle nüfusu yaklaşık 1800'lere kadar çıkmıştır. Mahalle öğrencileri Osmaniye il olmadan önce Kadirli sınırlı içerisinde ve hatta Adana-Osmaniye il sınırının kesişme yerinde olan Çukurköprü İlkokulunda eğitim görmekteymişler. Mahallemize Kozan'ımızın en önemli değerlerinden olan Merhum Dede Mehmet Akçalının isminden alan Dede Mehmet Akçalı Vakfı tarafından bağışlanan yaklaşık 25 dönümlük arazi üzerine 2013 yılında 12 derslikli üç katlı okul yapıldıktan sonra mahalle öğrencileri burada eğitim öğretime devam etmektedirler.

2.2.Uygulanmakta Olan Stratejik Planın Deęerlendirilmesi

MEB Strateji Geliřtirme Bařkanlıęının yayınladıęı 2010/14 sayılı genelge ile İlçe Milli Eęitim M¼d¼rl¼klerinin stratejik plan yapmaları zorunlu hale getirilmiřtir. Bu genelge doęrultusunda stratejik planlama ekibi kurulmuř, 2019–2023 yıllarını kapsayan stratejik planını hazırlamıř 25 Kasım 2019 tarihinde plan tamamlanarak yayınlanmıřtır.

2019-2023 Stratejik Planı Mevcut Durum Analizi Raporu, Stratejik Plan Kitabı ve Performans Programı kitapçıęı olmak üzere 3 kitaptan oluřmaktadır. Stratejik Plan Hazırlık S¼reci Durum Analizi, Geleceęe Y¼nelim, Maliyetlendirme, İzleme Ve Deęerlendirme, olmak üzere 5 b¼l¼mden oluřmaktadır.

Mevcut planda Durum Analizi, Paydař Analizi, Y¼k¼ml¼l¼kler Ve Mevzuat Analizi, Kurum İçi Ve Dıřı Analiz, Üst Politika Belgeleri ,GZFT(SWOT)Analizi, kullanılmıřtır. 2019-2023 Stratejik Planı Yasal Y¼k¼ml¼kler Ve Mevzuat Analizi b¼l¼m¼ 652 sayılı Mill¼ Eęitim Bakanlıęının Teřkilat ve G¼revleri Hakkında Kanun H¼km¼nde Kararname esaslarına g¼re belirlenmiřtir. 2019-2023 Stratejik Planı Okulun Tariħçesi, Okulun Mevcut Durumu, Paydař Analizi, GZFT Analizi, Misyonumuz, Vizyonumuz, Temel Deęerlerimiz, Eęitim ve Öęretime Eriřim, Eęitim ve Öęretimde Kalitenin Arttırılması, Kurumsal Kapasite, G¼venlik, olmak üzere 11 faaliyet alanında gruplanmıřtır.

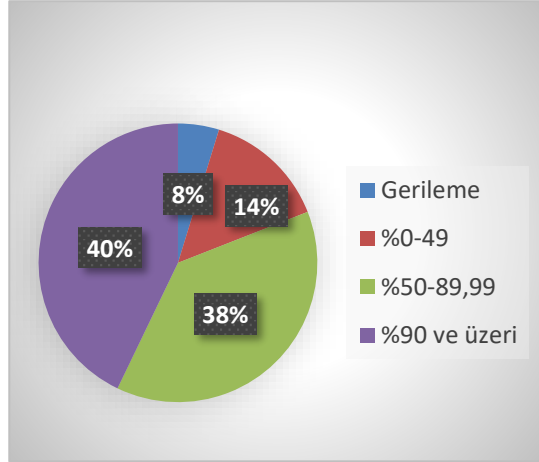
2019-2023 stratejik planımız, Okul M¼d¼r¼ Selami İNAN bařkanlıęında g¼revli öęretmenlerimizin katılımıyla yapılan toplantılarda, deęerlendirilmiř ve sonuçları paylařılmıřtır. 2019-2023 stratejik planımızla birlikte hesap verilebilirlik anlayıřı ile kaynakların etkili, ekonomik ve verimli bir řekilde elde edilmesi ve kullanılması saęlanmış, stratejik y¼netim anlayıřı kurum k¼lt¼r¼ olarak benimsenmiřtir. Planlama, çalıřmaları izleme, deęerlendirme ve denetleme s¼reçleri önem kazanmıřtır.

Deęerlendirme raporu, 2019-2023 D¼nemi Stratejik Planının 2023 yılı hedeflere ve hedeflere ait performans g¼stergelerine ulařma oranları dikkate alınarak hazırlanmıřtır. Raporda; stratejik planda belirlenmiř olan amaç ve hedefler, sorumlu birim ve performans g¼stergeleri bazında

değerlendirilmiştir ve her bir performans göstergesi için performans hesaplaması yüzde olarak hesaplanmıştır. Performans göstergelerine ilişkin değerlendirmeler; Her bir performans göstergesinin hedefe etkisi göz önünde bulundurularak hedef bazında performans hesaplaması yapılmıştır.

Hedef Performansının Hesaplanmasında Dikkat Edilen Hususlara Aşağıda Yer Verilmiştir:

- Tablolarda yer alan hedef performansları, performans göstergelerinin gerçekleşme yüzdeleri tek tek hesaplandıktan sonra ilgili göstergenin hedefe olan etkisi bulunarak sonuçların toplanmasıyla elde edilmiştir.
- Bazı göstergelerin performansı yüzde 100'ü aşmıştır. Ancak hedef performansının ölçümünde bu değer 100 olarak dikkate alınmıştır. Böylece diğer göstergelerin hedefe etkisinin doğru hesaplanması sağlanmıştır.
- Bazı göstergelerin performansı negatif bir değer almıştır. Ancak hedef performansının ölçümünde bu değer 0 olarak dikkate alınmıştır. Böylece diğer göstergelerin hedefe etkisinin doğru hesaplanması sağlanmıştır.



Değerlendirmelerimiz sonucunda, hedef göstergelerimize etki eden önemli gelişmeler yaşandığını gözlemledik. Bu gelişmeler, planlarımızın bazı alanlarda başarısızlığa neden olmasına yol açtı. Bu kırılma noktalarını ayrıntılı olarak planımızın değerlendirme analizinde ele alacağız. Özellikle şu anahtar konuları vurgulayabiliriz:

Pandemi Süreci: COVID-19 pandemisi, eğitim alanında büyük zorluklar yarattı. Dünya genelinde okulların kapanması veya sınırlı katılımı açık kalması, öğrenciler üzerinde olumsuz etkilere yol açtı.

Deprem Etkisi: Kahramanmaraş'ta yaşanan deprem, psikolojik ve sosyal hasara neden oldu ve öğrencilerin eğitimine olumsuz etkiledi.

Okul Kapanmaları: COVID-19 pandemisi nedeniyle birçok ülkede okullar geçici olarak kapatılmış veya çevrimiçi eğitime geçilmiştir. Bu, öğrencilerin fiziksel olarak okula katılamamaları anlamına gelir.

Çevrimiçi Eğitim Uygulamaları: Pandemi sırasında öğrenciler, öğretmenler ve eğitim kurumları, çevrimiçi eğitim platformlarına daha fazla bağımlı hale gelmiştir.

Öğrenci Başarısındaki Dalgalanmalar: Pandemi nedeniyle öğrenci başarısı ve öğrenci notları dünya genelinde dalgalanmıştır. Online eğitim, öğrencilerin motivasyonunu ve öğrenme süreçlerini etkilemiştir..

Öğrenci Devamsızlığı: Okulların kapanması veya karışık eğitim modelleri, öğrenci devamsızlığı sorunlarına yol açmıştır. Bazı öğrenciler, çevrimiçi eğitime erişimde sorun yaşamıştır.

Bu faktörler, hedeflerimize ulaşma konusunda karşılaştığımız zorlukların altını çizmektedir. Bu nedenle, yeni plan döneminde bu zorlukların üstesinden gelmeyi ve daha etkili bir eğitim ortamı oluşturmayı hedeflemekteyiz.

Faydalı Dede Mehmet Akçalı Vakfı Ortaokulu olarak 2019-2023 Stratejik Planı'nın gerçekleştirme durumu değerlendirildiğinde aşağıdaki konularda önemli iyileşmelerin sağlandığı görülmüştür:

İyileşmeler

- 1) Okul binasında ve fiziki mekânlarda iyileştirilmeler yapılmıştır.
- 2) Okul binasının iç ve dış temizliği sağlanmıştır.
- 3) Okul binasında öğrencilerin güvenlikleri sağlanmıştır.
- 4) Okul binası iş sağlığı ve güvenliği standartlarına uygun hale getirilmiştir.

Sorunlar

- 1) Yeterli sayıda kültürel ve sportif faaliyet yapılamaması.
- 2) Velilerin okul idaresine ve öğretmenlere yersiz müdahalelerde bulunmaları.
- 3) Çalışanlara yönelik yapılan suçlamalarda velilere yaptırımların yetersiz olması.
- 4) Okul dışı kapsamında öğrenci giriş ve çıkış saatlerinde ara cadde üzerinde araçların öğrencilerimize çarpma riski olması ve yolun her iki yönüne de kasis yapılmasına izin verilmemesi

2.3.Yasal Yükümlülükler ve Mevzuat Analizi

Bu bölümde Okul/kurumun mevzuattan kaynaklanan yükümlülükleri, bu yükümlülüklerin mevzuatın hangi maddesine dayandığı ile bu yasal yükümlülüklerle ilişkin tespitler ve ihtiyaçlar mevzuat analizi sürecinde cevaplanması gereken sorular çerçevesinde ortaya konulur.

Tablo 2: Yasal Yükümlülükler

YASAL YÜKÜMLÜLÜKLER	DAYANAK (KANUN, YÖNETMELİK, GENELGE, YÖNERGE)
Atama	657 Sayılı Devlet Memurları Kanunu
	Millî Eğitim Bakanlığına Bağlı Okul ve Kurumların Yönetici ve Öğretmenlerinin Norm Kadrolarına İlişkin Yönetmelik
	Millî Eğitim Bakanlığı Eğitim Kurumları Yöneticilerinin Atama ve Yer Değiştirmelerine İlişkin Yönetmelik
	Millî Eğitim Bakanlığı Öğretmenlerinin Atama ve Yer Değiştirme Yönetmeliği
Ödül, Disiplin	Devlet Memurları Kanunu
	6528 Sayılı Millî Eğitim Temel Kanunu İle Bazı Kanun ve Kanun Hükmünde Kararnamelerde Değişiklik Yapılmasına Dair Kanun
	Millî Eğitim Bakanlığı Personeline Başarı, Üstün Başarı ve Ödül Verilmesine Dair Yönerge
	Millî Eğitim Bakanlığı Disiplin Amirleri Yönetmeliği
Okul Yönetimi	1739 Sayılı Millî Eğitim Temel Kanunu
	Millî Eğitim Bakanlığı İlköğretim Kurumları Yönetmeliği
	Millî Eğitim Bakanlığı Ortaöğretim Kurumları Yönetmeliği
	Millî Eğitim Bakanlığı Meslekî ve Teknik Eğitim Yönetmeliği
	Millî Eğitim Bakanlığı Özel Eğitim Kurumları Yönetmeliği
	Millî Eğitim Bakanlığı İmam Hatip Okulu İdare Yönetmeliği
	Millî Eğitim Bakanlığı Anadolu İmam-Hatip Liseleri Yönetmeliği
	Millî Eğitim Bakanlığı Okul Aile Birliği Yönetmeliği
	Millî Eğitim Bakanlığı Eğitim Bölgeleri ve Eğitim Kurulları Yönergesi
	MEB Yönetici ve Öğretmenlerin Ders ve Ek Ders Saatlerine İlişkin Karar
	Taşınır Mal Yönetmeliği
	Anayasa
	1739 Sayılı Millî Eğitim Temel Kanunu
	222 Sayılı İlköğretim ve Eğitim Kanunu
	6287 Sayılı İlköğretim ve Eğitim Kanunu ile Bazı Kanunlarda Değişiklik Yapılmasına Dair Kanun

Eđitim-Öđretim	Milli Eđitim Bakanlıđı İlköđretim Kurumları Yönetmeliđi
	Millî Eđitim Bakanlıđı Okul Öncesi Eđitim ve İlköđretim Kurumları Yönetmeliđinde Deđişiklik Yapılmasına Dair Yönetmelik
	Milli Eđitim Bakanlıđı Ortaöđretim Kurumları Yönetmeliđi
	Milli Eđitim Bakanlıđı Meslekî ve Teknik Eđitim Yönetmeliđi
	Millî Eđitim Bakanlıđı Özel Eđitim Kurumları Yönetmeliđi
	Millî Eđitim Bakanlıđı Anadolu İmam-Hatip Liseleri Yönetmeliđi
	Milli Eđitim Bakanlıđı Eđitim Öđretim Çalıřmalarının Planlı Yürütülmesine İliřkin Yönerge
	Milli Eđitim Bakanlıđı Ders Kitapları ve Eđitim Araçları Yönetmeliđi
	Milli Eđitim Bakanlıđı Öđrencilerin Ders Dıřı Eđitim ve Öđretim Faaliyetleri Hakkında Yönetmelik
	Milli Eđitim Bakanlıđı Destekleme ve Yetiřtirme Kursları Yönergesi
	Millî Eđitim Bakanlıđı İlkokullarda Yetiřtirme Programı Yönergesi
Personel İřleri	Milli Eđitim Bakanlıđı Personel İzin Yönergesi
	Devlet Memurları Tedavi ve Cenaze Giderleri Yönetmeliđi
	Kamu Kurum ve Kuruluşlarında Çalıřan Personelin Kılık Kıyafet Yönetmeliđi
	Memurların Hastalık Raporlarını Verecek Hekim ve Sađlık Kurulları Hakkındaki Yönetmelik
	Milli Eđitim Bakanlıđı Personeli Görevde Yükseltme ve Unvan Deđişikliđi Yönetmeliđi
Mühür, Yazıřma, Arřiv	Öđretmenlik Kariyer Basamaklarında Yükseltme Yönetmeliđi
	Resmi Mühür Yönetmeliđi
	Resmi Yazıřmalarda Uygulanacak Usul ve Esaslar Hakkındaki Yönetmelik
	Milli Eđitim Bakanlıđı Evrak Yönergesi
Rehberlik ve Sosyal Etkinlikler	Milli Eđitim Bakanlıđı Arřiv Hizmetleri Yönetmeliđi
	Milli Eđitim Bakanlıđı Rehberlik ve Psikolojik Danıřma Hizmetleri Yönetmeliđi
	Okul Spor Kulüpleri Yönetmeliđi
	Milli Eđitim Bakanlıđı İlköđretim ve Ortaöđretim Sosyal Etkinlikler Yönetmeliđi
Öđrenci İřleri	Milli Eđitim Bakanlıđı Bayrak Törenleri Yönergesi
	Milli Eđitim Bakanlıđı İlköđretim Kurumları Yönetmeliđi

	Milli Eğitim Bakanlığı Demokrasi Eğitimi ve Okul Meclisleri Yönergesi
	Okul Servis Araçları Hizmet Yönetmeliği
İsim ve Tanıtım	Milli Eğitim Bakanlığı Kurum Tanıtım Yönetmeliği
	Milli Eğitim Bakanlığına Bağlı Kurumlara Ait Açma, Kapatma ve Ad Verme Yönetmeliği
Sivil Savunma	Sabotajlara Karşı Koruma Yönetmeliği
	Binaların Yangından Korunması Hakkındaki Yönetmelik
	Daire ve Müesseseler İçin Sivil Savunma İşleri Kılavuzu

2.4. Üst Politika Belgeleri Analizi

Tablo 3:Üst Politika Belgeleri

Temel Üst Politika Belgeleri	Sektörel ve Tematik Strateji Belgeleri
<ul style="list-style-type: none">✓ Kalkınma Planları✓ Orta Vadeli Programlar✓ Orta Vadeli Mali Planlar✓ Cumhurbaşkanlığı Yıllık Programları✓ MEB 2024-2028 Stratejik Planı✓ Kozan İlçe MEM 2024-2028 Stratejik Planı✓ Faydalı Dede Mehmet Akçalı Vakfı Ortaokulu/Kurumu 2019/2023 Stratejik Planı✓ Milli Eğitim Şura Kararları	<ul style="list-style-type: none">✓ Öğretmen Strateji Belgesi✓ İklim Değişikliği Eylem Planı✓ Kadının Güçlenmesi Strateji Belgesi ve Eylem Planı✓ Su Verimliliği Strateji Belgesi ve Eylem Planı✓ Ulusal Deprem Stratejisi ve Eylem Planı✓ Ulusal Genç İstihdam Stratejisi ve Eylem Planı✓ Ulusal Enerji Verimliliği Eylem Planı✓ Ulusal Girişimcilik Stratejisi ve Eylem Planı✓ Ulusal Yapay Zekâ Stratejisi✓ 2023-2028 Türkiye Çocuk Hakları Strateji Belgesi ve Eylem Planı✓ Diğer Kamu Kurumlarının Stratejik Planları

Tablo 4: Tablo 4:Üst Politika Belgeleri Analizi

Üst Politika Belgesi	İlgili Bölüm/Referans	Verilen Görev/İhtiyaçlar
On İkinci Kalkınma Planı	Yurt İçi Tasarruflar	350.2, 352.3 Sayılı Tedbir Maddeleri
	Mali Piyasalar	379.2 Sayılı Tedbir Maddesi
	İmalat Sanayii	432.1, 432.3 Sayılı Tedbir Maddeleri
	Otomotiv	473.1 Sayılı Tedbir Maddesi
	Turizm	525.3, 525.4 Sayılı Tedbir Maddeleri
	Girişimcilik ve Kobi'ler	559.2, 559.3, Sayılı Tedbir Maddeleri
	Fikrî Mülkiyet Hakları	565.5, 565.6, 565.7 Sayılı Tedbir Maddeleri
	Ticaretin ve Tüketicinin Korunmasının Geliştirilmesine Yönelik Hizmetler	621.8 Sayılı Tedbir Maddesi
	Eğitim	658, 659, 660 Sayılı Amaç Maddeleri ve Bunlara Bağlı Politika ile Tedbir Maddeleri
	Çocuk	731.2, 731.3, 731.4, 731.5, 731.6, 732.1, 732.3, 732.5, 733.1, 733.2, 734.4, 735.7, 735.8, 738.2, 738.3, 739.1, 739.2, 739.3, 739.4, 740.4, 742.4, 744.1 Sayılı Tedbir Maddeleri
	Gençlik	746.1, 746.2, 746.6, 747.1, 747.2, 748.6 Sayılı Tedbir Maddeleri
	Engelli Hizmetleri	758.1, 758.2, 758.3, 758.4, 758.5 Sayılı Tedbir Maddeleri
	Sosyal Hizmetler, Sosyal Yardımlar ve Yoksullukla Mücadele	773.1, 774.1 Sayılı Tedbir Maddeleri
	Gelir Dağılımı	777.4 Sayılı Tedbir Maddesi
	Kültür ve Sanat	783.1, 783.2, 783.5, 785.1, 785.2, 785.3, 785.5, 789.1, 789.2, 790.4, 793.2 Sayılı Tedbir Maddeleri
	Spor	796.1, 796.2, 796.3, 798.3, 799.1, 799.2, 799.3 Sayılı Tedbir Maddeleri
Nüfus ve Yaşlanma	804.1, 809.1 Sayılı Tedbir Maddeleri	

Üluslararası Göç	815.4, 816.1 Sayılı Tedbir Maddeleri
Yurt Dışında Yaşayan Türkler	819.1, 819.2, 819.3, 820.7 Sayılı Tedbir Maddeleri
Afet Yönetimi	830.7, 831.3, 832.1, 832.4, 833.6, 839.1, 839.3, 841.1 Sayılı Tedbir Maddeleri
Sivil Toplum	940.3 Sayılı Tedbir Maddesi
Kamuda Stratejik Yönetim	942.1, 943.1, 943.2, 943.4, 943.5 Sayılı Tedbir Maddeleri
Kalkınma İçin Uluslararası İş Birliği	970.1, 970.6, 972.6, 973.2, 973.3, 973.4 Sayılı Tedbir Maddeleri
İstihdam	12 Sayılı Tedbir Maddesi

Üst Politika Belgesi	İlgili Bölüm/Referans	Verilen Görev/İhtiyaçlar
Orta Vadeli Program (2024-2026)	Programda Bakanlığımıza bağlı olarak Müdürlüğümüzü ilgilendiren on dokuz (19) politika ve tedbir ile Öncelikli Reform Alanlarına Yönelik on (10) düzenleme yer almaktadır.	
	Ödemeler Dengesi	1 Tedbir
	Finansal İstikrar	1 Tedbir
	Afet Yönetimi	1 Tedbir
	Dijital Dönüşüm	4 Tedbir
	Hizmet İhracatının Desteklenmesi	1 Tedbir
	Ne Eğitimde Ne İstihdamda Olan Gençlerin ve Kadınların Eğitime ve İstihdama Katılımı	3 Tedbir
	Yükseköğretimde ve Meslekî ve Teknik Eğitimde Özel Sektör Odaklı Dönüşüm	2 Tedbir
	Kamu Cari Harcamalarında Rasyonelleşme	2 Tedbir
	Afetlere Duyarlı Bütünleşik Mekansal Planlama	1 Tedbir
İklim Değişikliği Mevzuatı, Emisyon Ticaret Sistemi, Sınırdaki Karbon Düzenlemesi Mekanizmasına Uyum	1 Tedbir	
Yurt İçi Tasarruflar	350.2, 352.3 Sayılı Tedbir Maddeleri	
Mali Piyasalar	379.2 Sayılı Tedbir Maddesi	

Cumhurbaşkanlığı 2024 Yıllık Programı	İmalat Sanayii	432.1 Sayılı Tedbir Maddesi
	Otomotiv	473.1 Sayılı Tedbir Maddesi
	Turizm	525.3, 525.4 Sayılı Tedbir Maddeleri
	Girişimcilik ve KOBİ'ler	559.2, 559.3 Sayılı Tedbir Maddeleri
	Fikri Mülkiyet Hakları	565.6, 565.7 Sayılı Tedbir Maddeleri
	Eğitim	661.1, 661.4, P. 661, P. 662, P. 663, P.664, P.665, P.666, P.667, P.668, P.670, P.672, P.675, P.676, P.678, P.680, P.681 Sayılı Politika ve Tedbir Maddeleri
	Çocuk	P.732, 731.2, 731.3, 731.4, 731.5, 733.1, 733.2, 734.4, 735.8, 739.1, 739.3, 739.4, 740.4, 742.4, P.743, 744.1 Sayılı Politika ve Tedbir Maddeleri
	Gençlik	746.1, 746.2, 746.6, 747.1, 747.2, 748.6 Sayılı Tedbir Maddeleri
	Engelli Hizmetleri	758.1, 758.2, 758.3 Sayılı Tedbir Maddeleri
	Kültür ve Sanat	783.1, 785.1, 785.2, 789.1 Sayılı Tedbir Maddeleri
	Uluslararası Göç	816.1 Sayılı Tedbir Maddesi
	Yurt Dışında Yaşayan Türkler	819.1, 819.2, 819.3 Sayılı Tedbir Maddeleri
	Kalkınma İçin Uluslararası İş Birliği	970.1, 972.6, 973.3 Sayılı Tedbir Maddeleri

Üst Politika Belgesi	İlgili Bölüm/Referans	Verilen Görev/İhtiyaçlar
Kozan İlçe Milli Eğitim Müdürlüğü 2024-2028 Stratejik Planı	AMAÇ 1- HEDEF 1.1	Temel eğitimde fırsat eşitliğini sağlayarak ilçemizdeki öğrencilerin eğitime erişimini artırmaya yönelik çalışmalar hayata geçirilecektir.
	AMAÇ 1-HEDEF 1.3	Temel eğitimde bilimsel, sosyal, sportif, kültürel, sanatsal ve toplumsal hizmet gibi alanlarda etkinliklere katılım oranı artırılabilecek ve sürekli öğrenmeye teşvik etmek amacıyla öğrencilere okuma kültürü kazandırılacaktır.
	AMAÇ 1-HEDEF 1.4	İlkokul ve ortaokulda öğrenme kayıplarını azaltmaya yönelik destekleyici çalışmalar yapılacaktır.

2.5. Faaliyet Alanları ile Ürün/Hizmetlerin Belirlenmesi

Bu bölümde mevzuat analizi çıktıları dolayısıyla görev ve sorumluluklar dikkate alınarak okul/kurumun sunduğu temel ürün ve hizmetler verilmiştir. Belirlenen ürün ve hizmetler Tablo 5'te gösterilmiştir.

Tablo 5: Faaliyet Alanlar/Ürün ve Hizmetler Tablosu

Faaliyet Alanı	Ürün/Hizmetler
Öğretim-Eğitim Faaliyetleri	Öğrenci İşleri Kayıt-nakil işleri Devam-devamsızlık Sınıf geçme Sınav hizmetleri Staj işlemleri
Rehberlik Faaliyetleri	Öğrencilere rehberlik yapmak Velilere rehberlik etmek Rehberlik faaliyetlerini yürütmek
Sosyal Faaliyetler	Öğrenci kulüp çalışmaları Okul kermesi
Sportif Faaliyetler	Okul futbol/ basketbol/ voleybol vb. turnuvaları Okul içi sportif yarışmalar
Bilimsel, Kültürel ve Sanatsal Faaliyetler	Okul münazara yarışmaları Resim sergisi TÜBİTAK 4006 Bilim Fuarı TEKNOFEST yarışmalarına yönelik faaliyetler Belirli Gün ve Haftaların kutlanması
İnsan Kaynakları Faaliyetleri (Mesleki Gelişim Faaliyetleri, Personel Etkinlikleri...)	Norm kadro iş ve işlemlerini yürütmek Özlük Dosyalarının Muhafazasını sağlamak Özlük ve emeklilik iş ve işlemlerini yürütmek Disiplin ve Ödül işlemlerinin uygulamalarını yapmak
Okul- Aile Birliği Faaliyetleri	Okul yönetimi ile işbirliği yaparak okulun fiziki donanım ihtiyaçlarının sağlanması Okulun ihtiyaçlarına yönelik bağış işlemlerinin takip edilmesi.
Öğrencilere Yönelik Faaliyetler	Okuma kültürünün yaygınlaştırılması çalışmaları Destek eğitim odası faaliyetleri İlkokullarda Yetiştirme Programı (İYEP)

	Destekleme ve yetiştirme kursu (DYK)
Ölçme Değerlendirme Faaliyetleri	Ölçme ve değerlendirme iş ve işlemlerini iş birliği içerisinde yürütmek. Sınavların uygulanması ile ilgili organizasyonu yapmak ve sınav güvenliğini sağlamak. Ders notlarının zamanında girilmesini sağlamak. DYK kazanım testlerinin uygulanması
Öğrenme Ortamlarına Yönelik Faaliyetler	Kodlama atölyesi çalışmaları Akıl ve Zeka Oyunları atölyesi çalışmaları Okul kütüphanesinin zenginleştirilmesi ve aktif kullanımını sağlamak.
Ders Dışı Faaliyetler	Lise / Üniversite tanıtım gezileri Okul kermesi Okul gezileri Okul dışı öğrenme faaliyetleri

2.6. Paydaş Analizi

Stratejik planlama ve kalite yönetiminin temel unsurlarından birisi katılımcılıktır. Stratejik planın sahiplenilmesi ve uygulamanın etkinliğini artırmak amacıyla okulumuzun / kurumumuzun etkileşim içinde olduğu paydaşların görüşleri dikkate alınmıştır. Paydaşlar, idarenin ürün ve hizmetleriyle ilgisi olan, idareden doğrudan veya dolaylı, olumlu ya da olumsuz yönde etkilenen veya idareyi etkileyen kişi, grup veya kurumlardır. Paydaşlar iç paydaşlar ve dış paydaşlar olarak sınıflandırılır.

İç paydaşlar, okul/kurumda gerçekleşen her faaliyetten doğrudan etkilenen veya bir faaliyeti iletme/yavaşlatma etkisine sahip olanlardır. Okul/kurumun bir parçası olan bireyleri ifade eder. Okul/kurum müdürü, müdür yardımcıları, öğretmenler, öğrenciler, destek personeli ve okul aile birliği üyeleri iç paydaşlarımızdır.

Dış paydaşlar, okul/kurumun bir parçası olmayan ancak okulda gerçekleşen her faaliyetten dolaylı olarak etkilenen, bağlı/ilişkili/ilgili kişi, grup ya da kurumları ifade eder. Veliler, il ve ilçe millî eğitim müdürlükleri, valilik, kamu kurum ve kuruluşları, muhtarlar, sivil toplum ve özel sektör kuruluşları vb. dış paydaşlarımızdır.

Tablo 6:Paydaş sınıflandırma ve etki / önem matrisi

Paydaş Adı	İç Paydaş	Dış Paydaş	Etki Derecesi	Önem Derecesi
Kozan Kaymakamlığı /Valiliği		√	5	5
İl/ İlçe Milli Eğitim Müdürlüğü İdare ve Personelleri		√	5	5
Öğretmenler	√		5	5
Öğrenciler	√		5	5
Veliler		√	5	5
Okul Müdürlükleri	√		5	5
Rehberlik ve Araştırma Merkezi		√	3	5
Kozan Belediyesi		√	4	4
Gençlik Hizmetleri ve Spor İlçe Müdürlüğü		√	3	3
İl/ İlçe Sağlık Müdürlüğü		√	3	3
Aile ve Sosyal Politikalar İl / İlçe Müdürlüğü		√	3	3
Çukurköprü Sağlık Ocağı / Hastanesi		√	3	3
Mahalle Muhtarlığı		√	4	4
Özel Eğitim ve Rehabilitasyon Merkezleri		√	3	3
Hayırseverler		√	4	4
Eğitim sendikaları		√	3	3
Medya		√	2	2
İl / İlçe Emniyet Müdürlüğü		√	4	4
İl / İlçe Müftülüğü		√	4	4

Önem Derecesi: 1, 2, 3 gözet; 4,5 birlikte çalış

Etki Derecesi: 1, 2, 3 İzle; 4, 5 bilgilendir

Önceliği: 5=Tam; 4=Çok; 3=Orta; 2=Az; 1=Hiç

2.6.1. Paydaş Görüş - Önerilerinin Alınması ve Değerlendirilmesi

Faydalı Dede Mehmet Akçalı İlkokulu / kurumu olarak öğrenci, öğretmen ve personellere memnuniyet anketleri gönderilerek ilgili paydaşlarımızın durum tespit çalışmasında yer almaları istenmiştir. Böylece Faydalı Dede Mehmet Akçalı Vakfı İlkokulunun/ kurumunun durum tespitinde bütün bağlı birimlerin ortak katılımı doğrultusunda paydaşlarımızın görüş ve beklentileri yapılan anketlerle tespit edilmiştir. Paydaş anketi okul çalışanları ve öğrencilere uygulanmıştır. Ankete 63 öğrenci, 55 veli, 7 öğretmen olmak üzere toplam 125 kişi katılmıştır.

Tablo 7:Öğrenci Memnuniyet Anket Sonuçları

ÖĞRENCİ MEMNUNİYET ANKETİ		MEMNUNİYET ANKETİ SONUCU	
SIRA NO	GÖSTERGELER	SONUÇ	%
1	İhtiyaç duyduğumda okul çalışanlarıyla rahatlıkla görüşebiliyorum.	4.30	84.42
2	Okul müdürü ile ihtiyaç duyduğumda rahatlıkla konuşabiliyorum.	3.57	71.40
3	Okulun sınıf rehber öğretmenlerinden yeterince yararlanabiliyorum.	3.80	72,05
4	Okula ilettiğimiz öneri ve isteklerimiz dikkate alınır.	3.51	70.95
5	Okulda kendimi güvende hissediyorum.	4.22	84.45
6	Okulda öğrencilerle ilgili alınan kararlarda bizlerin görüşleri alınır.	3.85	72.81
7	Öğretmenler yeniliğe açık olarak derslerin işlenişinde çeşitli yöntemler kullanmaktadır.	3.45	69,40
8	Derslerde konuya göre uygun araç gereçler kullanılmaktadır.	3.75	71.95
9	Teneffüslerde ihtiyaçlarımı giderebiliyorum.	4.25	83.78
10	Okulun içi ve dışı temizdir.	4.20	83.72
11	Okulun binası ve diğer fiziki mekanlar yeterlidir.	3.75	71.05
12	Okulumuzda yeterli miktarda sanatsal ve kültürel faaliyetler düzenlenmektedir.	3.51	70.02
GENEL DEĞERLENDİRME		3.84	75.5

Yapılan öğrenci memnuniyet anketi sonucunda öğrencilerimizin genel memnuniyet düzeyinin orta seviyede olduğu görülmektedir. Öğrencilerimiz en çok 1,5,9,10.maddelerin faaliyetlerinden memnun olduklarını belirtmişlerdir. Ancak 2,3,4,6,7,8,12. konularının gelişime açık alanlar olduğuna yönelik görüş bildirmişlerdir.

Tablo 8:Öğretmen Memnuniyet Anket Sonuçları

ÖĞRETMEN MEMNUNİYET ANKETİ		ANKET SONUCU	
SIRA NO	GÖSTERGELER	SONUÇ	%
1	Okulumuzda alınan kararlar, çalışanların katılımıyla alınır.	4.19	84.15
2	Kurumdaki tüm duyurular çalışanlara zamanında iletilir.	4.55	91.03
3	Her türlü ödüllendirmede adil olma, tarafsızlık ve objektiflik esastır.	4.02	80.01
4	Kendimi, okulun değerli bir üyesi olarak görürüm.	4.21	84.86
5	Çalıştığım okul bana kendimi geliştirme imkânı tanımaktadır.	4.00	80.00
6	Okul, teknik araç ve gereç yönünden yeterli donanıma sahiptir.	4.35	86.56
7	Okulda çalışanlara yönelik sosyal ve kültürel faaliyetler düzenlenir.	3.85	77.32
8	Okulda öğretmenler arasında ayırım yapılmamaktadır.	3.67	76.23
9	Okulumuzda yerelde ve toplum üzerinde olumlu etki bırakacak çalışmalar yapmaktadır.	3.89	77.95
10	Yöneticilerimiz, yaratıcı ve yenilikçi düşüncelerin üretilmesini teşvik etmektedir.	3.25	74.63
11	Yöneticiler, okulun vizyonunu, stratejilerini, iyileştirmeye açık alanlarını vs. çalışanlarla paylaşır.	3.81	76.99
12	Okulumuzda sadece öğretmenlerin kullanımına tahsis edilmiş yerler yeterlidir.	3.45	74.21
13	Alanıma ilişkin yenilik ve gelişmeleri takip eder ve kendimi güncellerim.	4.20	80.55
GENEL DEĞERLENDİRME		3.95	80.34

Yapılan öğretmen memnuniyet anketi sonucunda öğretmenlerimizin genel memnuniyet düzeyinin iyi düzeyde olduğu görülmektedir. Öğretmenlerimiz en çok 1,2,3,4,5,6 ve 13.maddelerin faaliyetlerinden memnun olduklarını belirtmişlerdir. Ancak 7,8,9,10,11.maddelerdeki konularının gelişime açık alanlar olduğuna yönelik görüş bildirmişlerdir.

Tablo 9:Veli Memnuniyet Anket Sonuçları

VELİ MEMNUNİYET ANKETİ		ANKET SONUCU	
SIRA NO	GÖSTERGELER	SONUÇ	%
1	İhtiyaç duyduğumda okul çalışanlarıyla rahatlıkla görüşebiliyorum.	4.26	85.49
2	Bizi ilgilendiren okul duyurularını zamanında öğreniyorum.	4.41	88.54
3	Öğrencimle ilgili konularda okulda rehberlik hizmeti alabiliyorum.	4.12	83.02
4	Okula ilettiğim istek ve şikayetlerim dikkate alınıyor.	3.81	77.11
5	Öğretmenler yeniliğe açık olarak derslerin işlenişinde çeşitli yöntemler kullanmaktadır.	3.90	78.47
6	Okulda yabancı kişilere karşı güvenlik önlemleri alınmaktadır.	4.02	80.01
7	Okulda bizleri ilgilendiren kararlarda görüşlerimiz dikkate alınır.	3.95	79.31
8	E-Okul Veli Bilgilendirme Sistemi ile okulun internet sayfasını düzenli olarak takip ediyorum.	2.15	62.85
9	Çocuğumun okulunu sevdiğini ve öğretmenleriyle iyi anlaştığını düşünüyorum.	3.55	77.22
10	Okul, teknik araç ve gereç yönünden yeterli donanıma sahiptir.	4.18	84.98
11	Okul her zaman temiz ve bakımlıdır.	3.85	77.75
12	Okulun binası ve diğer fiziki mekanlar yeterlidir.	3.45	75.85
13	Okulumuzda yeterli miktarda sanatsal ve kültürel faaliyetler düzenlenmektedir.	3.23	76.21
GENEL DEĞERLENDİRME		3.76	78.98

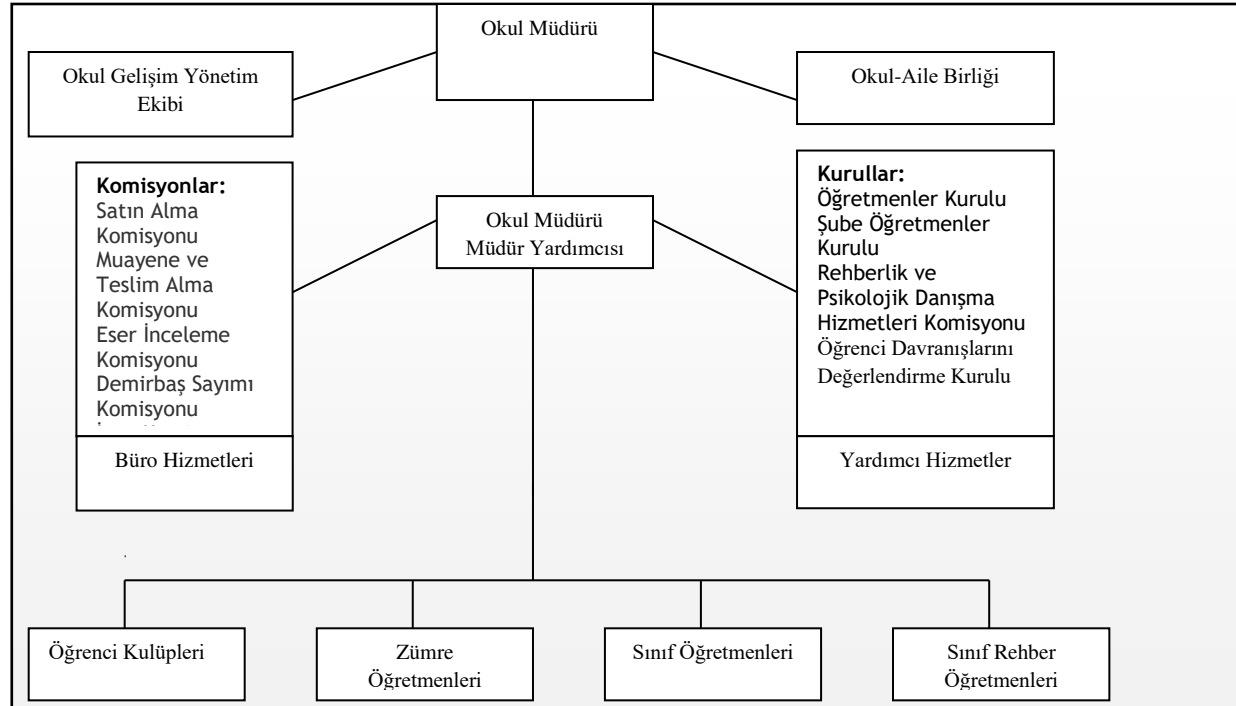
Yapılan veli memnuniyet anketi sonucunda velilerimizin genel memnuniyet düzeyinin genel itibarıyla iyi olduğu görülmektedir. Velilerimiz en çok 1,2,3,6,7,10. maddelerin faaliyetlerinden memnun olduklarını belirtmişlerdir. Ancak 4,5,8,10,11,12,13. maddelerdeki konularının gelişime açık alanlar olduğuna yönelik görüş bildirmişlerdir.

2.7. Okul / Kurum İçi Analiz

2.7.1. Okul / Kurum Teşkilat Şeması

Bu bölümde kurumumuzu oluşturan paydaşlara yönelik teşkilat şeması verilmiştir.

Şekil 1:Okul / kurum Teşkilat Şeması



2.7.2. Kurum içi analiz

Bu bölümde okulumuza / kurumumuza yönelik öğrenci sayıları, akademik başarı verileri, devamsızlık ve gerçekleştirilen faaliyetlere yönelik analiz bilgileri yer almaktadır.

Tablo 10:Sınıflara ve cinsiyete göre öğrenci sayıları

SINIFI	KIZ	ERKEK	Toplam
1.Sınıf	7	9	16
2.Sınıf	5	8	13
3.Sınıf	12	11	23
4.Sınıf	7	5	12
TOPLAM	31	33	64

Tablo 11:Yabancı uyruklu öğrenci sayısı

SINIFI	KIZ	ERKEK	Toplam
1.Sınıf	0	0	0
2.Sınıf	0	0	0
3.Sınıf	0	0	0
4.Sınıf	0	0	0
TOPLAM	0	0	0

Tablo 12:Kaynaştırma öğrencileri sayısı

SINIFI	KIZ	ERKEK	Toplam
1.Sınıf	1	0	1
2.Sınıf	0	1	1
3.Sınıf	0	0	0
4.Sınıf	0	0	0
TOPLAM	1	1	2

Tablo13: Okul / Kurum sosyal, kültürel, bilimsel ve sportif başarı tablosu

Faaliyet Alanı	Faaliyete Yönelik Elde Edilen Başarılar
TÜBİTAK 4006 Bilim Fuarı	Herhangi bir çalışma yapılmamıştır.
TEKNOFEST	Öğrencilerimiz Adana 2024 Teknofest'e projeleri ile başvuru yapmışlardır.
Resim Yarışması	Öğrencilerimiz resim yarışmalarına katılmış ancak ilçe genelinde derece alamamıştır.
Kuran Okuma Yarışması	Herhangi bir çalışma yapılmamıştır.
İlçe MEM Şiir Yarışması	3 öğrencimiz Kozan İlçe Mem tarafından düzenlenen Öğretmen konulu şiir Yarışmasında ilk üçe girerek derece elde etmişlerdir (2024)
Okullar arası Futbol Turnuvası	Okulumuz 2024 yılında kendi sınıfları içinde okul turnuvası düzenlemiştir. Birinci olan takıma ödülü verilmiştir.
Satranç Yarışması	Herhangi bir çalışma yapılmamıştır.
Topaç Çevirme Yarışması	Geleneksel Çocuk Oyunlarından okulumuz kendi içinde Topaç Çevirme yarışması düzenlemiştir. İlk üçe giren öğrencilere ödülleri verilmiştir.

Tablo 14: Öğrenci devamsızlık verileri

SINIF	10 -20 gün arası		20 Gün ve üzeri	
	Özürlü	Özürsüz	Özürlü	Özürsüz
5	2	0	2	0
6	0	0	0	0
7	0	1		1
8	0	0	0	0

2.7.2. İnsan Kaynakları

Okullarda insan kaynaklarını, organizasyonel amaçlar doğrultusunda en verimli şekilde kullanmak; insan kaynağının iç ve dış gelişmelere uygun olarak etkin bir şekilde planlanmasını, geliştirilmesini ve değerlendirilmesini sağlamak kurumun verimliliği açısından büyük önem taşımaktadır.

Tablo 15: Çalışanların Eğitim Düzeyi ve Cinsiyetine Göre Dağılımı

	DOKTORA			YÜKSEK LİSANS			LİSANS			ÖNLİSANS			LİSE VE ALTI		
	E	K	T	E	K	T	E	K	T	E	K	T	E	K	T
Okul Müdürü	0	0	0	0	0	0	1	0	1	0	0	0	0	0	0
Müdür Yardımcıları	0	0	0	1	0	1	1	0	1	0	0	0	0	0	0
Sınıf Öğretmenleri	0	0	0	0	2	0	2	4	6	0	0	0	0	0	0
Rehber Öğretmen	0	0	0	0	0	0	0	0	0	0	0	0	0	0	0
Memur	0	0	0	0	0	0	0	0	0	0	0	0	0	0	0
İdari Personeller	0	0	0	0	0	0	0	0	0	0	0	0	0	0	0
Yardımcı Personeller	0	0	0	0	0	0	0	0	0	0	0	0	1	0	1
Güvenlik Görevlisi	0	0	0	0	0	0	0	0	0	0	0	0	0	0	0
TOPLAM	0	0	0	1	2	3	4	4	8	0	0	0	0	0	0

Tablo 16: İdari Personelin Hizmet Süresine İlişkin Bilgiler

Hizmet Süreleri	2024 Yılı İtibarıyla	
	Kişi Sayısı	%
1 Yıl	0	0
2-3 Yıl	0	0
4 Yıl	0	0
5 Yıl ve fazlası	2	100

Tablo 137: Öğretmenlerin Hizmet Süreleri

Hizmet Süreleri	Branşı	Kadın	Erkek	Hizmet Yılı	Toplam
1-3 Yıl	Özel Eğitim Öğretmeni	2	0	1	2
4-6 Yıl	Sınıfı Öğretmeni	0	0	0	0
7-10 Yıl	Sınıf Öğretmeni	0	0	0	0
11-15 Yıl	Sınıf Öğretmeni/Anasınıfı Öğretmeni	1	1	11-14	2
16-20 Yıl	Sınıf Öğretmeni	0	1	18	1
20 yıl ve üzeri	Sınıf Öğretmeni	2	0	20-24	2

Tablo 18: Yönetici ve öğretmenlerin katıldıkları hizmet içi eğitim faaliyeti sayısı

Adı ve Soyadı	Branşı	Katıldığı Hizmet İçi Eğitim Sayısı			
		2021	2022	2023	Toplam
Selami İNAN	Sınıf Öğretmeni(Yönetici)	4	6	8	18
Neslihan ŞİMŞEK	Sınıf Öğretmeni	4	3	3	10
Ş. Meltem SORGUN	Sınıf Öğretmeni	3	5	6	14
Serap BULAT	Sınıf Öğretmeni	4	5	7	16
Fatih YASTI	Sınıf Öğretmeni	4	3	3	10
Atıl ÇELEN	Anasınıfı Öğretmeni	6	7	5	18
Aslı ŞİMŞEK	Özel Eğitim	0	0	6	6
Remziye BAŞ	Özel Eğitim	0	0	6	6

Tablo 19: Okul / kurum norm ve ihtiyaç durumu

Brans	Norm	Mevcut	İhtiyaç	Toplam
Sınıf Öğretmeni	1	1	0	0
Sınıf Öğretmeni	1	1	0	0
Sınıf Öğretmeni	1	1	0	0
Sınıf Öğretmeni	1	1	0	0
Anasınıfı Öğretmeni	1	1	0	0
Özel Eğitim	2	1	0	0

Tablo 20: Okul/Kurumda Oluşan Öğretmen Sirkülasyon Durumu

	Okul/Kurumdan Ayrılan Öğretmen Sayısı			Okul/Kurumda Göreve Başlayan Öğretmen Sayısı		
	2021	2022	2023	2021	2022	2023
TOPLAM	0	0	1	0	0	3

Tablo 21: Okul/Kurumda Oluşan Yönetici Sirkülasyon Durumu

	Okul/Kurumdan Ayrılan Yönetici Sayısı			Okul/Kurumda Göreve Başlayan Yönetici Sayısı		
	2021	2022	2023	2021	2022	2023
TOPLAM	0	0	0	0	0	0

Tablo 22: Kurumdaki Mevcut Hizmetli/ Memur/ Yardımcı Personel Sayısı

	Görevi	Erkek	Kadın	Eğitim Durumu	Hizmet Yılı	Toplam
1	Memur	0	0			
2	Hizmetli	0	0			
3	Geçici Personel	1	0	Ortaokul	6	6

Tablo 23: Okul/kurum Rehberlik Hizmetleri

Mevcut Kapasite				Mevcut Kapasite Kullanımı ve Performans					
Psikolojik Danışman Norm Sayısı	Görev Yapan Psikolojik Danışman Sayısı	İhtiyaç Duyulan Psikolojik Danışman Sayısı	Görüşme Odası Sayısı	Danışmanlık Hizmeti Alan			Rehberlik Hizmetleri İle İlgili Düzenlenen Eğitim/Paylaşım Toplantısı vb. Faaliyet Sayısı		
				Öğrenci Sayısı	Öğretmen Sayısı	Veli Sayısı	Öğretmenlere Yönelik	Öğrencilere Yönelik	Velilere Yönelik
0	0	1	0	60	7	58	1	3	2

2.7.3. Teknolojik Düzey

Okul hizmetlerinin, yararlanıcılara daha hızlı ve etkili şekilde sunulması için güncel teknolojik araçlar etkin bir biçimde kullanılmaktadır. Bu kapsamda modüler bir yapıda kurgulanmış olan Millî Eğitim Bakanlığı Bilgi İşlem Sistemi (MEBBİS) ile kurumsal ve bireysel iş ve işlemlerin büyük bölümü yürütülmektedir. Aynı zamanda sistemde personel ve öğrencilerin bilgileri bulunmaktadır. e-Okul, Veli Bilgilendirme Sistemi gibi modüllere ulaşılarak çalışmalar yürütülmektedir. Müdürlüğümüz resmi yazışmaları elektronik ortamda Doküman Yönetim Sistemi (DYS) üzerinden yapılmaktadır.

Tablo:24 Teknolojik Araç-Gereç Durumu

Araç-Gereçler	Mevcut	İhtiyaç
Etkileşimli Tahta	12	0
Masaüstü bilgisayar	6	0
Dizüstü bilgisayar	1	1
Fotokopi Makinesi	2	0
Yazıcı	2	0
Tarayıcı	0	2
Televizyon	1	0
Projeksiyon cihazı	1	1
Güvenlik Kamerası	16	1

Tablo25: Fiziki Mekân Durumu

Fiziki Mekân	Var	Yok	Adedi	İhtiyaç	Açıklama
Derslik Sayısı	Var		11	0	
Öğretmen Çalışma Odası	Var		1	0	
Ekipman Odası		Yok	0	0	
Kütüphane	Var		1	0	
Rehberlik Servisi		Yok	0	1	
Resim Odası		Yok	0	0	
Müzik Odası		Yok	0	0	
Çok Amaçlı Salon	Var		1	0	
Spor Salonu		Yok	0	0	
Kantin		Yok	0	0	
BT Laboratuvarı		Yok	0	1	
Kodlama Atölyesi		Yok	0	1	
Müzik Sınıfı		Yok	0	1	
Basketbol Sahası	Var		1	0	
Revir		Yok	0	1	
Arşiv	Var		1	0	

2.7.4. Mali Kaynaklar

Kurumun mali kaynakları, bütçe büyüklüğü, döner sermaye, okul-aile birliği gelirleri, kantin vb. gelirler ve harcama kalemleri ortaya konulur. Bütçe işlemlerinin kim tarafından yürütüldüğü belirtilir. Enflasyon oranı da dikkate alınarak plan dönemi boyunca gerçekleşecek kaynak artışı tahmini olarak belirlenir.

Tablo26: Gelir-Gider Tablosu (2023 yılı)

HARCAMA KALEMLERİ	GİDER	GELİR
Temizlik	17.800	22.960
Küçük Onarım	160.000,00	159.877,96
Bilgisayar Harcamaları		
Büro Makinaları Harcamaları		
Telefon	1.263,00	1.245,75
Sosyal Faaliyetler		
Kırtasiye	16.582,00	16.582,00
Diğer		
TOPLAM	195.645,00	200.664,00

Tablo27: Kaynak Tablosu

Kaynaklar	2024	2025	2026	2027	2028
Genel Bütçe	45.000	50.000	60.000	65.000	70.000
Okul Aile Birliđi	5000	5500	6000	6500	7000
Kira Gelirleri	0	0	0	0	0
Döner Sermaye	0	0	0	0	0
Dıř Kaynak/Projeler	0	0	0	0	0
Diđer					
TOPLAM	50.000,00	55.500,00	66.000	71.500	77.000

2.7.5. İstatistiki Veriler

Tablo28: Yıllara göre öğrenci sayısı

	2020- 2021		2021- 2022		2022-2023	
	K	E	K	E	K	E
ÖĞRENCİ SAYISI	31	42	32	43	32	44
TOPLAM	73		75		76	

Tablo29: Yıllara göre sınıf tekrar yapan öğrenci sayısı

Sınıf Düzeyleri	2020- 2021	2021- 2022	2022-2023
1.sınıf	0	0	0
2.sınıf	0	0	0
3.sınıf	0	0	0
4.sınıf	0	0	0
TOPLAM	0	0	0

Tablo 30: Okulda Kurulan Kulüpler

Kulüp Adı	Öğrenci Sayısı (2023)	Danışman Öğretmen Sayısı
Bilinçli Tüketici Kulübü	23	1
Sivil Savunma Kulübü	12	1
Hayvanları Sevme ve Koruma Kulübü	14	1
Çevre Koruma Kulübü	10	1
Çocuk Hakları Kulübü	18	1

Tablo 31: Kurumda Gerçekleştirilen Faaliyet Sayıları

Faaliyetler	2020- 2021	2021- 2022	2022-2023
Belirli Gün ve Haftalara Yönelik Kutlamalar	12	13	15
Okul tanıtım gezileri	1	1	0
Üniversite Gezileri	0	0	0
Piknik	0	0	0
Müze gezisi	0	0	0
Kermes	0	0	0
Sınıflar arası spor turnuvaları	0	1	1
Münazara	2	2	2
Okuma yarışması	2	2	2
Sergi	0	0	1
Yazar Buluşmaları	0	0	1
Şiir Okuma	1	1	3
Bilim Söyleşileri	0	0	0
TOPLAM	5	6	10

Tablo 32: Lisanslı öğrenci sayısı

Lisans Aldığı Alan	2021	2022	2023	TOPLAM
Herhangi bir alan yok	0	0	0	0
Herhangi bir alan yok	0	0	0	0
Herhangi bir alan yok	0	0	0	0

Tablo 33: Okul paydaşlarınca gerçekleştirilen bilimsel faaliyetler / yayınlar

Adı-Soyadı	Görevi	Gerçekleştirilen Bilimsel Faaliyet Türü	Faaliyetin Adı	Faaliyetin Yılı
	Öğrenci	Proje başvurusu	Herhangi bir başvuru yok	2021
	Öğretmen	Bildiri	Herhangi bir bilgi yok	2022
	Öğretmen	Proje	Herhangi bir faaliyet yok	2023
	Öğretmen	Yüksek lisans	Herhangi bir faaliyet yok	2023
	Öğretmen	Makale	Herhangi bir faaliyet yok	2023
	Öğretmen	Kitap	Herhangi bir faaliyet yok	2023

2.8. Çevre Analizi (PESTLE)

Tablo 34: PESTLE Tablosu

Politik-Yasal Etkenler	Ekonomik Etkenler
<ul style="list-style-type: none">➤ Kalkınma Planı ve Orta Vadeli Program,➤ Bakanlık, il ve ilçe stratejik planlarının incelenmesi,➤ Yasal yükümlülüklerin belirlenmesi,➤ Oluşturulması gereken kurul ve komisyonlar,➤ Okul/kurum çevresindeki politik durum. ➤ Hükümetin göç politikası➤ Okul-Aile birliği➤ Tasarruf tedbirleri➤ Yükseköğretim giriş sınavlarında alan öğrencilerine ek puan verilmesi➤ Okul mezunlarının iş olanaklarının geniş olması➤ Zorunlu eğitim➤ Deprem Yönetmeliği	<ul style="list-style-type: none">● Okul/kurumun bulunduğu çevrenin genel gelir durumu,● İş kapasitesi,● Okul/kurumun gelirini arttırıcı unsurlar,● Okul/kurumun giderlerini arttırıcı unsurlar,● Tasarruf sağlama imkânları,● İşsizlik durumu,● Mal-ürün ve hizmet satın almama imkânları,● Kullanılabilir bütçe ➤ Velilerin ekonomik düzeyinin yüksek/orta/zayıf olması➤ Hayırseverlerin desteklememesi➤ Okul gelirinin giderinden fazla olması / dengeli olması➤ MEB ödenekleri dışında okulun gelirinin olmaması➤ Bakanlık tarafından doğrudan okul hesabına ödenek aktarılması➤ Ülkedeki ekonomik dalgalanmanın gelir/gider durumunu olumsuz etkilemesi➤ Ödenek eksikliği nedeni ile donanım ve onarım ihtiyaçlarının giderilememesi
Sosyo-kültürel etkenler	Teknolojik etkenler
<ul style="list-style-type: none">● Kariyer beklentileri,● Ailelerin ve öğrencilerin bilinçlenmeleri,● Aile yapısındaki değişimler (geniş aileden çekirdek aileye geçiş, erken yaşta evlenme vs.),● Nüfus artışı,● Göç,● Nüfusun yaş gruplarına göre dağılımı,● Hayat beklentilerindeki değişimler (Hızlı para kazanma	<ul style="list-style-type: none">● Okul/kurumun teknoloji kullanım durumu● e- Devlet uygulamaları,● Dijital Platformlar üzerinden uzaktan eğitim imkânları,● Okul/kurumun sahip olmadığı teknolojik araçlar● Personelin ve öğrencilerin teknolojik kullanım kapasiteleri,● Personelin ve öğrencilerin sahip olduğu teknolojik araçlar,● Teknoloji alanındaki gelişmeler

<ul style="list-style-type: none">● hırslı, lüks yaşama düşkünlük, kırsal alanda kentselyaşam),● Beslenme alışkanlıkları,● Değerler, mesleki etik kuralları vb.➤ Ailelerin eğitim düzeyinin çoğunlukla düşük olması➤ Okulun göç alan bir mahallede bulunması➤ Velilerin özel eğitim konusunda bilinçsiz olmaları➤ Velilerin özel eğitim öğrencilerine yönelik farkındalık düzeylerinin iyi olmaması➤ Toplumda dezavantajlı bireylere yönelik farkındalığın yükselmesi➤ Velilerin genel olarak eğitime önem vermemesi➤ Veli gelir durumunun düşük olması nedeniyle öğrencilerde yetersiz beslenme problemi olması➤ Velilerin akademik başarı beklentilerinin olmaması➤ Toplumsal olarak meslek liselerine yönelik bakış açısının pozitif yönde değişmesi	<ul style="list-style-type: none">● Teknolojinin eğitimde kullanımı<ul style="list-style-type: none">➤ EBA platformu sayesinde öğrencilerin uzaktan eğitim imkanlarının olması➤ Tüm sınıflarımızda etkileşimli tahta olma➤ Güvenlik kameralarının tam olması➤ Sınıflarda klima olması➤ Öğretmenlerin dijital yeterliliklerinin iyi düzeyde olması➤ Okulumuzda fiber internet alt yapısının olmaması➤ Öğrencilerde artan dijital bağımlılık➤ Öğrencilerin dijital yeterliliklerinin düşük olması
--	--

Çevresel Etkenler

- Hava ve su kirlenmesi,
- Toprak yapısı,
- Bitki örtüsü,
- Doğal kaynakların korunması için yapılan çalışmalar,
- Çevrede yoğunluk gösteren hastalıklar,
- Doğal afetler (deprem kuşağında bulunma, Covid 19, kene vakaları vb.)
- İlimizin deprem bölgesinde olması
- Okulumuzun ulaşımının kolay olması
- Okulumuzun çevresinin yeşillik alanının geniş olması
- Okulun ana yola yakın olması
- Okulun trafiğin yoğun olduğu bir sokakta bulunması
- İlimizde kış mevsiminin yumuşak geçmesi
- İlimizde yaz mevsiminin erken başlaması
- Toplu taşıma araçları ile okula ulaşım sağlanabilmesi

2.9. GZFT Analizi

Tablo35: GZFT Listesi

İç Çevre		Dış Çevre	
Güçlü Yönler	Zayıf Yönler	Fırsatlar	Tehditler
<ul style="list-style-type: none">➤ Öğrencilerin Okula Ulaşımının kolay Olması.➤ Sınıf Mevcutlarının Standartlara uygun olması.➤ Okul Öncesi ihtiyaçların karşılanabilir olması.➤ Öğretmen ve Personel eksliğimizin bulunmaması.➤ Personellerimizin ekip ruhuna sahip olması.➤ Öğretmenlerimizin yeterli donanıma sahip olması.➤ Çalışanların kurumsal kimliği önemsemeleri.➤ Veli anket sonucuna göre öğrencilerimiz okulu sevmekte ve öğretmenlerle iyi anlaşmaktadır➤ Okulumuza ulaşımın kolay olması.➤ Binamızın engelli öğrencilere cevap verebilecek olması.	<ul style="list-style-type: none">➤ Farklı kültürlerden gelen öğrenci çeşitliliğinin fazla olması➤ Maddi imkânlarının yeterli olmaması➤ Öğrencilerimizin okuma alışkanlığının az olması.➤ Çalışanların yeterince motive edilememesi.➤ Sosyal Aktivitelerinin yetersiz olması.➤ Öğretmenlerin saygınlığının toplumda azalması➤ Bazı velilerin öğrenci ve okula karşı ilgisiz olması➤ Velilerimizin okul aile birliği çalışmalarına ve veli toplantılarına ilgisiz kalmaları➤ Okul bina giriş kapısında sabah saatlerinde trafiğin yoğun olması. Spor salonunun olmaması	<ul style="list-style-type: none">➤ Bakanlığımızın ödenek sistemini Temel Eğitim Okullarına da sağlaması➤ Bakanlığımızda; katılımcı, planlı, gelişimci, Şeffaf ve Performansa dayalı stratejik yönetim” anlayışına geçme çabaları➤ Teknolojik gelişmelerin takip ediliyor ve kullanılıyor olması.➤ Fatih Projesinin Uygulanabilirliği➤ Hizmet içi eğitim hizmeti alınabilecek kurumların olması. MEB’in kalite, misyon ve vizyon farklılaşması konusundaki yeni düzenlemeleri	<ul style="list-style-type: none">➤ Yerel Yönetimlerin ve STK ların iş yoğunluğu yüzünden eğitime yeterince destek olamayışları.➤ Paydaş kitlesinin orta ve orta altı ekonomik düzeye sahip olması.➤ Toplumda şiddet olaylarının oranlarında artış olması. Sosyal Medya ve internetin eğitim çağı çocuk ve gençleri üzerindeki olumsuz etkisi➤ Görsel sanatlar,Müzik,Beden eğitimi ve Oyun derslerine branş öğretmenlerinin girmemesi. Dilimizin etkili ve güzel kullanılamaması.➤ İlimizin deprem kuşağında yer alması.

2.10. Tespit ve İhtiyaçların Belirlenmesi

Tablo36: Tespit ve İhtiyaçlar Tablosu

Durum Analizi Aşamaları	Tespitler	İhtiyaçlar
Uygulanmakta Olan Stratejik Planın Değerlendirilmesi	İzleme ve değerlendirme çalışmalarında Okul Aile Birliğinde, akademik başarı, okuma alışkanlığı, coğrafyanın getirdiği dezavantajlı durumlarda eksiklikler saptanmıştır.	İzleme ve değerlendirme için etkin bir sistem kurulması Okul-Aile Birliğinin Güçlendirilmesi Rehberlik Servisine İhtiyaç Duyulması Akademik olarak öğrenci-öğretmen-veli işbirliği güçlendirilmesi Çukurköprü ailelerine eğitim konusunda seminerler verilmesi vb.
Paydaş Analizi	Aileler ile iletişim ve iş birliği yetersizdir. STK'ların, belediyelerin, özel kurum ve kuruluşların okulumuz ile bağlantılarının az olması	Aileler ile ilişkileri güçlendirecek bir ekosistemin kurulması STK, Belediyeler, özel kurum ve kuruluşlar ile sağlam bir işbirliği yapılması Çukurköprü ileri gelenleri ve Faydalı Muhtarı iletişimin kesilmemesi
Okul İçi Analiz	Öğrencilerin öğrenme stilleri arasında en yüksek yüzde (%75) sosyal ve yaparak yaşayarak öğrenmedir.	İş birlikçi öğretim tekniklerine ağırlık verilmesi Akran Dayanışmasına destek olunmalı Çevresel faktörler göz önüne alınarak tarımsal ve hayvancılık faaliyetleri üzerine çalışmalar yapılması

3.GELECEĐE BAKIŐ

3.1.Misyonumuz

Milli Eđitimin Temel amaları dođrultusunda; kendisine ve ülkesine sorumlu, gelişimini çağın gelişmişlik düzeyi ile sınırlandırmayan, düşüncelerini özgürce ifade edebilen; dürüst, paylaşımcı, kendisine güvenen, mutlu, çevreye duyarlı, barışçı gençler yetiştirmek

3.2.Vizyonumuz

Öğrencilerimize sadece öğreten değil; onları yaşama hazırlayan, gelişme ve yenilenmeyi devamlı yaşayan, öğrencilerimizin başarı ve kalite düzeyi ile Kozan'ın önde gelen Köy okulları arasında örnek ve öncü bir okul olmak.

3.3.Temel Deđerlerimiz

- ✓ Vatansever
- ✓ Eşitlik
- ✓ Saygı-sevgi
- ✓ Farklılıklara saygı
- ✓ Yardımsever
- ✓ Hoşgörölü

4. AMAÇ, HEDEF VE PERFORMANS GÖSTERGESİ İLE STRATEJİLERİN BELİRLENMESİ

Tablo 37: Amaç ve Hedefler Tablosu

TEMA	EĞİTİM VE ÖĞRETİME ERİŞİM							
Amaç 1	Öğrencilerin eğitim öğretime etkin katılımlarıyla donanımlı olarak bir üst öğrenime geçişi sağlanacaktır.							
Hedef 1.1	Kayıt bölgesinde yer alan öğrencilerin okula devam oranlarının artırılması sağlanacaktır.							
Performans Göstergeleri	Hedefe Etkisi (%)	Plan Dönemi Başlangıç Değeri	2024	2025	2026	2027	2028	İzleme/ raporlama sıklığı
PG 1.1.1. 20 gün ve üzeri özürsüz devamsızlık yapan öğrenci oranı (%)	100	%1,46	1,20	1,15	1	0,2	0,1	İ: 6 ayda bir R: Yılda 1
Sorumlu Birim	Okul İdaresi, Zümre Başkanları							
İş Birliği Yapılacak Birim(ler)	Kozan RAM, Okul-Aile Birliği							
Stratejiler	S-1.1.1. Öğrencilerin bilimsel, kültürel, sanatsal, sportif ve toplum hizmeti alanlarında ders dışı etkinliklere katılım oranı artırılacaktır.							

	<p>S-1.1.2. Okul kütüphanesi zenginleştirilecek, öğrencilerin kütüphaneden yararlanması sağlanacaktır.</p> <p>S-1.1.3. Öğrencilerin eğitim öğretime etkin katılımlarıyla donanımlı olarak bir üst öğrenime geçişi sağlanacaktır.</p> <p>S-1.1.4. Öğrencilere medeniyetimizin ve insanlığın ortak değerleriyle çağın gereklerine uygun bilgi, beceri, tutum ve davranışlar kazandırılacaktır.</p> <p>S.1.1.5. Temel eğitimde öğrencilerin kaliteli eğitime erişimleri fırsat eşitliği temelinde artırılarak bilişsel, duyuşsal ve fiziksel olarak çok yönlü gelişimleri sağlanacak ve temel hayat becerilerini edinmiş öğrenciler yetiştirilecektir</p>
Riskler	<p>Öğrencileri şehrimizi tanıtmaya ve müze faaliyetlerine götüreceği araç ve gereçlerin temin edilememesi</p> <p>Velilerin işbirliğine açık olmaması</p> <p>Öğrencilerin okuduğunu anlamada ve derslere katılım noktasında eksik kalmaları</p> <p>Rehberlik Servisimizin olmaması</p> <p>Kütüphanemizde kitap sayılarımızın az olması</p>
Maliyet Tahmini	75.600 tı
Tespitler	<p>Okulda akademik başarının çok düşük olması</p> <p>Yarışmalara, sportif faaliyetlere katılımın çok az olması</p> <p>Çevresel faktörlerin öğrencileri akademik anlamda olumsuz etkilemesi</p> <p>Ailelerin okul ile ilgili algıların olumsuz olması</p>
İhtiyaçlar	<p>Öğrenme güçlüğü ve ekran zorbalığı konularında Kozan RAM ile işbirliği yapılmalıdır.</p> <p>Öğrencilerin akademik başarısını arttırmak için velinin okul ile işbirliğinin güçlü olması gerekmektedir.</p> <p>Gezi Kulübü'nün aktif şekilde çalışması için gerekli araçları İlçe Milli Eğitim Müdürlüğü, STK'lar vb. ile işbirliği yaparak temin edilmesi</p> <p>Öğretmenlerin mesleki gelişimi için gerekli hizmet içi eğitimlere katılmaları</p>

TEMA	Kalite							
Amaç 3	Rehberlik ve araştırma merkezlerince sunulan özel eğitim hizmetlerinin geliştirilmesini sağlamak							
Hedef 3.2.	Eğitsel değerlendirme ve tanılması yapılan bireylerin özel eğitim hizmetlerine erişiminin izlenmesi sağlanacaktır.							
Performans Göstergeleri	Hedefe Etkisi (%)	Plan Dönemi Başlangıç Değeri	2024	2025	2026	2027	2028	İzleme/ raporlama sıklığı
PG 3.2.1. Ziyaret edilen okul oranı (%)	20	% 35	40	45	50	55	60	İ: 6 ayda bir R: Yılda 1
PG 3.2.2. Müşavirlik hizmeti sunulan öğretmen oranı (%)	20	% 20	22	25	27	30	32	
PG 3.2.3. Müşavirlik hizmeti sunulan idareci oranı (%)	20	% 25	30	35	38	42	48	
PG 3.2.4. Evde eğitim kapsamında ziyaret edilen birey oranı	1	% 1	1	1	1	2	3	
PG 3.2.5. Okul rehberlik ve psikolojik danışmanlık programı incelenen okul/kurum oranı	20	% 50	55	60	65	70	75	
Sorumlu Birim	Kurum idaresi, kurum sınıf rehber öğretmenleri							
İş Birliği Yapılacak Birim(ler)	Okul idareleri, sınıf rehber öğretmenleri							
Stratejiler	S-3.2.1. Eğitsel değerlendirme ve tanılama sonrası öğretmenlere ve idarecilere yönelik bilgilendirme seminer/toplantı düzenlenecektir.							

	<p>S-3.2.2. Eğitim bölge toplantılarına katılım sağlanacaktır.</p> <p>S-3.2.3. Sorumluluk bölgesinde evde eğitim hizmeti sunulan bireylere yönelik ev ziyareti gerçekleştirilerek izleme ve müşavirlik hizmeti sunulacaktır</p> <p>S-3.2.4. Rehberlik ve psikolojik danışma hizmetlerine ilişkin bilgilendirme yapmak ve ihtiyaç belirlemek amacıyla okul/kurumlara çalışma ziyaretleri düzenlenecektir.</p> <p>S-3.2.5. Belirlenen ihtiyaçlar doğrultusunda okul/kurumlara müşavirlik hizmeti sunulacaktır</p>
Riskler	<p>Personel yetersizliği nedeni ile zaman problemi yaşanması</p> <p>Okul sayısının çok olması</p> <p>Okul idarelerinin işbirliğine açık olmaması</p> <p>Gidiş ve gelişler de araç sıkıntısı</p> <p>Uzak okullara gidişlerde zaman kaybı</p>
Maliyet Tahmini	52.000 TL
Tespitler	<p>Sorumluluk alanında çok sayıda okul ve kurum bulunması</p> <p>Okulumuzda Rehber öğretmeni olmadığından dolayı Kozan RAM'dan rehberlik servisi ihtiyacının giderilmesi</p>
İhtiyaçlar	<p>Ulaşım sorunlarını gidermek amacıyla kurumsal taşıt ihtiyacı</p> <p>Personel ihtiyacı</p>

5. İZLEME VE DEĞERLENDİRME

İzleme, stratejik plan uygulamasının sistematik olarak takip edilmesi ve raporlanmasıdır. Değerlendirme ise uygulama sonuçlarının amaç ve hedeflere kıyasla ölçülmesi ile söz konusu amaç ile hedeflerin tutarlılık ve uygunluğunun analizi olarak tanımlanmaktadır. Stratejik planda ortaya konulan hedeflere ilişkin olarak yıllık iş planlarının oluşturulması ve hedeflere ilişkin somut göstergelerin geliştirilmesi önem arz etmektedir. Diğer taraftan,

stratejik planın gerçekleştirilmesinde etkili bir izleme ve değerlendirme sisteminin kurulması temel kritik başarı faktörü olarak görünmektedir. 5018 sayılı kanun çerçevesinde hazırlanan yıllık raporların yanı sıra yıl içindeki uygulamaların takibine imkân tanıyacak belirli periyotları içeren raporlama ile uygulamaların izlenmesi ve gerekli değerlendirmelerin yapılarak faaliyetlerin sürekli olarak iyileştirilmesinin sağlanması öngörülmektedir.

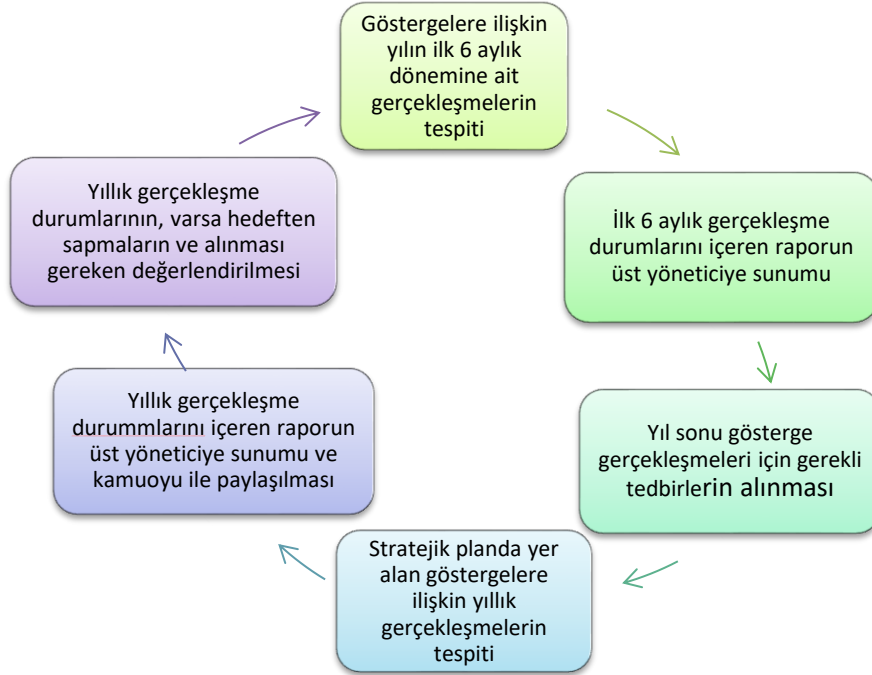
Faydalı Dede Mehmet Akçalı Vakfı İlkokulu Müdürlüğü 2024-2028 Stratejik Planı İzleme ve Değerlendirme Modeli'nin çerçevesini;

1. 2024-2028 Stratejik Planı ve performans programlarında yer alan performans göstergelerinin gerçekleşme durumlarının tespit edilmesi,
2. Performans göstergelerinin gerçekleşme durumlarının hedeflerle kıyaslanması,
3. Sonuçların raporlanması ve paydaşlarla paylaşımı,
4. Gerekli tedbirlerin alınması süreçleri oluşturmaktadır.

Müdürlüğümüz 2024-2028 Stratejik Planında yer alan performans göstergelerinin gerçekleşme durumlarının tespiti yılda iki kez yapılacaktır. Yılın ilk altı aylık dönemini kapsayan birinci izleme kapsamında, Müdürlüğümüz strateji geliştirme birimi tarafından performans programlarında yer alan performans göstergelerinin gerçekleşme durumları tespit edilecektir. Göstergelerin gerçekleşme durumları hakkında hazırlanan rapor üst yöneticiye sunulacak ve böylelikle göstergelerdeki yıllık hedeflere ulaşılmasını sağlamak üzere gerekli görülebilecek tedbirlerin alınması sağlanacaktır.

Yılın tamamını kapsayan ikinci izleme dâhilinde; Müdürlüğümüz strateji geliştirme birimi tarafından performans programlarında yer alan performans göstergelerinin yıl sonu gerçekleşme durumları tespit edilecektir. Yılsonu gerçekleşme durumları, varsa gösterge hedeflerinden sapmalar ve bunların nedenleri üst yönetici başkanlığında birim yöneticilerince değerlendirilerek gerekli tedbirlerin alınması sağlanacaktır.

İzleme ve Değerlendirme Modeli



İMZA SİRKÜSÜ

S.No	Ünvanı	Adı-Soyadı	İletişim	İmza
1	Müdür Yardımcısı	Emre CONTARLI	05439595298	
2	Sınıf Öğretmeni	Fatih YASTI	05359314858	
3	Sınıf Öğretmeni	Şerife Meltem SORGUN	05055707679	
4	Sınıf Öğretmeni	Remziye BAŞ	05332633904	

05.08.2024

Selami İNAN

Okul Müdürü